

| | | |
|---|--|---------------------------|
| Classe : Mammalia Ordre : Cetacea Sous-ordre : Odontoceti Famille : Physeteridae Genre : <i>Physeter</i> | Statut de conservation UICN global : Vulnérable Statut de conservation ACCOBAMS/UICN : En danger (Méditerranée) | |
| | Méditerranée : Régulier | Mer Noire : Absent |
| CACHALOT <i>Physeter macrocephalus</i> (= ex- <i>P. catodon</i>) (Linnaeus, 1758) | | |

Anglais : Sperm whale



© Massimo Demma/ICRAM



♂ : env. 16m ♀ : env. 12m

| | | |
|--------------|------------------|---|
| Nom : | ♦ scientifique : | du grec <i>physeter</i> = <i>phusa</i> = souffler et, par extension, <i>phûseter</i> = souffleur et <i>makro</i> = gros et <i>képhalé</i> = tête. |
| | ♦ commun : | du gascon <i>cachau</i> = grosse tête ou caboche. |

DESCRIPTION *Le plus grand des Odontocètes*

| | | | |
|-----------------|--------------------------------|--------------|--------------------------------|
| Taille : | Dimorphisme sexuel important : | Mâle : | 16 à 18 m - 30 à 45 tonnes. |
| | | Femelle : | 11 à 12 m - 10 à 20 tonnes. |
| | | Nouveau-né : | 3,3 à 4,2 m - environ 1 tonne. |

| | |
|---------------|--|
| Tête : | Carrée et massive, elle fait $\frac{1}{4}$ à $\frac{1}{3}$ de la longueur totale du corps, (la plus grosse tête du règne animal). Mâchoire inférieure caractéristique : mince et étroite (0,5 x 3 m de long), portant 17 à 30 dents coniques de 10 à 20 cm. Petits yeux peu visibles. L'évent simple en forme de "S", sur l'avant et à gauche de la tête. Elle contient une huile de qualité très fine, le spermaceti (ou blanc de baleine), qui était très recherché par l'industrie, notamment horlogère. |
|---------------|--|

| | |
|----------------|--|
| Corps : | Massif et trapu. Peau ridée, surtout sur les 2/3 arrières du corps. Coloration gris foncé à marron avec les contours de la gueule blancs et des tâches claires variables sur le ventre. |
|----------------|--|

| | |
|-------------------------|---|
| Aileron dorsal : | Crête plus ou moins marquée, suivie de 4 à 8 bosses de taille décroissante en allant vers la queue. |
|-------------------------|---|

| | |
|---------------------------|--|
| Nageoire caudale : | Triangulaire avec encoche médiane profonde. Lors de la sonde, il se cabre et dresse la queue à la verticale au-dessus de l'eau, ce qui sert à la photo-identification. |
|---------------------------|--|

| | |
|------------------|---|
| Souffle : | Souffle caractéristique puissant et buissonnant, de 5 à 7 m de haut incliné à 45° vers l'avant et vers la gauche. |
|------------------|---|



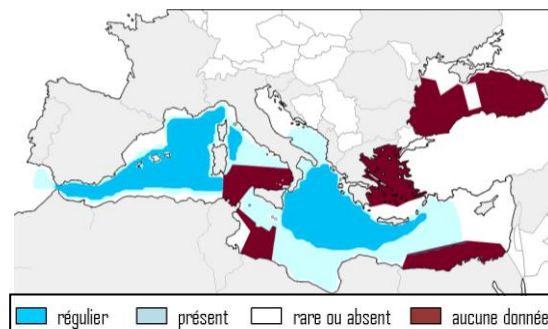
REPARTITION MONDIALE

Les animaux sont présents dans toutes les mers du monde. Ce sont des migrants. La plupart des cachalots évoluent vers de hautes latitudes au printemps et en été, puis retournent dans les eaux tempérées et tropicales à l'automne. Les mâles adultes montent plus vers les eaux polaires que les femelles et les jeunes.

OCCURRENCE EN MEDITERRANEE ET MER NOIRE

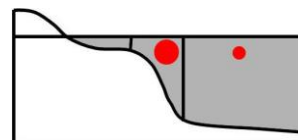
Espèce largement distribuée dans la région méditerranéenne, du détroit de Gibraltar à la mer du Levant. De nos jours, encore naturellement présente dans le détroit de Gibraltar, près des îles Baléares et le long de la fosse hellénique du nord est de la mer Ionienne à la mer du Levant. Rare dans le détroit de Sicile. Espèce occasionnelle dans le nord et le centre de la mer Adriatique.

Absent de la mer de Marmara et de mer Noire.



HABITAT ET ECOLOGIE

L'habitat de prédilection du cachalot en Méditerranée est essentiellement les eaux profondes du talus continental où les céphalopodes mésopélagiques, proie préférée de l'espèce, sont les plus abondants (Azzellino et al. 2008, Praca & Gannier 2008). On le trouve également dans des eaux plus profondes au large mais peut-être à un degré moindre (Praca & Gannier 2008).



COMPORTEMENT

Animaux très sociaux et solidaires, ils vivent souvent en grands groupes :

- Les femelles et les juvéniles forment les « pouponnières ».
- Les jeunes sexuellement immatures constituent des groupes de « célibataires » (bachelor school).
- Les vieux mâles ont tendance à devenir solitaires, ne se regroupant au sein de « harem » composés de femelles et de jeunes que lors des périodes de reproduction.

La forte cohésion sociale est à l'origine d'échouages en masse spectaculaires.

Espérance de vie : 70 ans, peut-être plus.
Vitesse de nage : 3 à 6 nd (5 à 10 km/h), avec des pointes jusqu'à 15 nd (20 km/h).
Plongée : Recordman de plongée !!
Lorsqu'ils chassent, ils plongent à plus de 500 m pendant 20 à 30 min. (jusqu'à 3000 m pendant 90 min. !)

REPRODUCTION

Maturité sexuelle : Femelle : 7 à 13 ans (taille 8 - 9.5 m).
Mâle : 18 à 21 ans.
Période de reproduction : Les naissances ont lieu entre mai et septembre pour l'hémisphère Nord.
Gestation : 14 à 16 mois (probablement la plus longue de tous les cétacés).
Allaitement : 1 an, parfois 2 à 3.5.
Les femelles ont donc un jeune au maximum tous les 3 à 6 ans.

NOURRITURE

Calmars, crustacés et poissons. La proie la plus connue est le calmar géant (genre *Architeuthis*), qui peut atteindre près de 20 m.

MENACES

Enchevêtrement dans les filets dérivants, intense trafic maritime et collisions avec de grands navires (de Stephanis et al 2003, 2005), bruit sous-marin (Notarbartolo di Sciara et Gordon 1997, Frantzi et al. 2003).